

GEBRAUCHS- ANWEISUNG



Damit Sie die Vorzüge Ihres Motorsteuergerätes Centralis Uno IB optimal nutzen können, bitten wir Sie diese Gebrauchsanweisung genau durchzulesen. Für Fragen, Anregungen und Wünsche stehen wir Ihnen unter der Rufnummer 0 180 / 5 25 21 31 gerne zur Verfügung.

inteo Centralis Uno IB

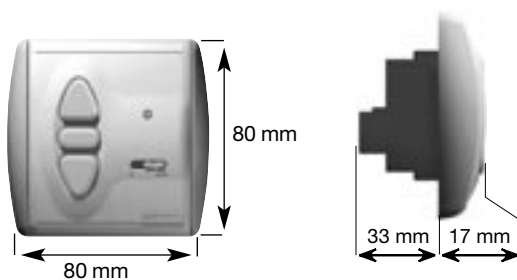
Mit der Kleinobjektsteuerung **Centralis Uno IB** bietet Ihnen SOMFY ein bewährtes Steuerungssystem. Je anzustuernden Antrieb wird ein Motorsteuergerät Centralis Uno IB benötigt. Eine Kleinspannungssteuerleitung verbindet das Zentralsteuergerät (z.B.: Chronis IB) und die Motorsteuergeräte Centralis Uno IB und überträgt die Fahrbefehle. Dadurch können Rollläden jeweils einzeln, manuell über das Motorsteuergerät oder zentral über eine Programmschaltuhr angesteuert werden.

Centralis Uno IB → Trägerprodukt Rollläden/Markise

Centralis Uno IB VB → Trägerprodukt Jalousie

1. Merkmale

Centralis Uno IB



Artikel-Nummer: Centralis Uno IB 709 654

Centralis Uno IB VB 709 655

Betriebsnennspannung: 220 – 240V ~ 50/60Hz

Spannung Steuerleitung: SELV

Schutzgrad durch Gehäuse: IP 40

Schutzklasse: II

Betriebstemperatur: +5°C bis +40°C

Umgebungsbedingungen: trockene Wohnräume

Schaltkontaktbelastbarkeit

Relais: $\cos \varphi > 0,8 / 3A / 230V / 50Hz$

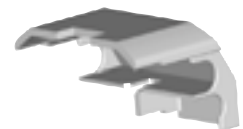
Laufzeit Antrieb (Schaltzeit

Relais):

ca. 3 min.



2. Installation

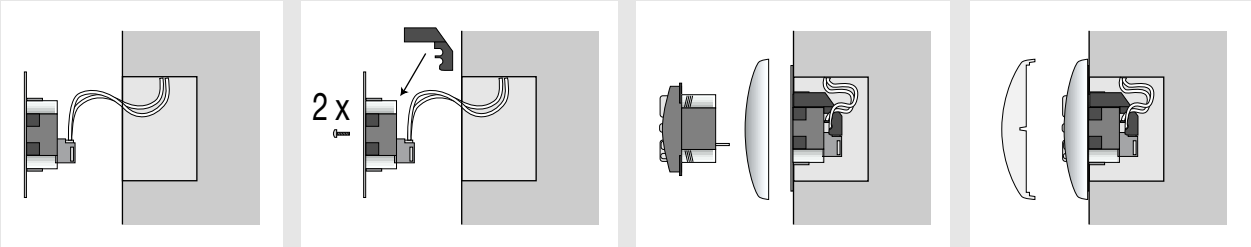


Errichten, Prüfen und Inbetriebnahme des ~230 V-Anschlusses darf nur von einer Elektrofachkraft (lt. VDE 0100) durchgeführt werden!

Schalten Sie alle zu montierenden Anschlussleitungen spannungslos! Treffen Sie Sicherheitsvorkehrungen gegen unbeabsichtigtes Einschalten! Bitte beachten Sie die Sicherheitsabdeckung um eine sichere Trennung der Steuerleitung und der Netzleitung zu gewährleisten.

Centralis Uno IB ist zur Montage in einer Unterputzdose- Schaltdose 60 mm Ø oder passenden Aufputz-Kappe geeignet.

2.1 Montage



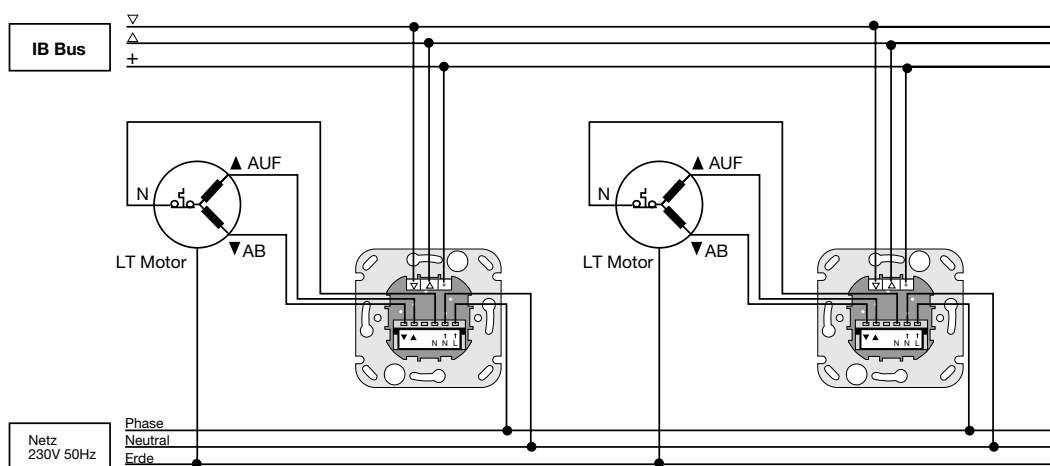
Anschlussleitungen werden an den Klemmen des Tragrahmens angeschlossen und der Tragrahmen in der U.P.-Dose befestigt.

Sicherheitsabdeckung von hinten auf Tragrahmen aufschieben. (Zum Lösen der Sicherheitsabdeckung mit einem Schraubendreher im Innenteil des Tragrahmens leicht in den hierfür vorgesehenen Schlitz drücken.) Anschließend Tragrahmen in der U.P.-Dose befestigen.

Das Steuergerät Uno IB zusammen mit dem Abdeckrahmen in den Tragrahmen stecken. Betriebsspannung anlegen und mit den Tasten "Auf" und "Ab" die Laufrichtung prüfen.

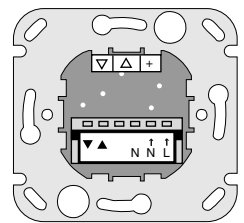
Abdeckplatte aufdrücken.

2.2 Klemmenbelegung



Klemmenbelegung

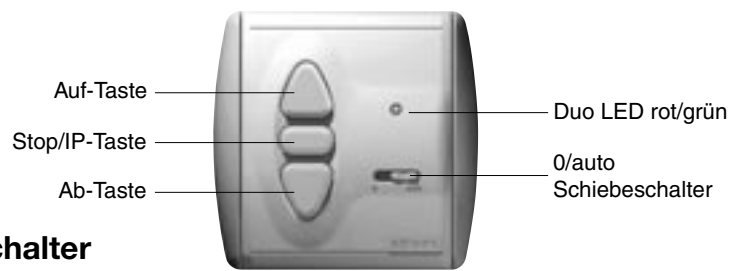
Steuerleitung Gemeinsam (+)
Steuerleitung Auf (Δ)
Steuerleitung Ab (▽)



Centralis Uno IB
Tragrahmen
Ansicht von hinten

Netz Phase (L→)
Netz Nullleiter (N→) } N ist intern gebrückt
Motor Nullleiter (N)
Motor Auf (▲)
Motor Ab (▼)

3.0 Einstellungen



0/auto Schiebeschalter

Schiebeschalter auf Position "auto"

- Zentralbefehle (z. B. ausgelöst durch eine Zeitschaltuhr, Wind-, Sonnenautomatik oder einen Zentraltaster) werden ausgeführt. Bei Zentralbefehlen mit einer Impulsdauer > 1 sek., (z.B. ausgelöst durch eine Windautomatik) leuchtet zusätzlich die LED rot auf. Während die LED rot aufleuchtet ist eine manuelle Bedienung über die AUF-/AB-Tasten am Motorsteuergerät Centralis Uno IB nicht möglich.

Schiebeschalter auf Position "0"

- Zentralbefehle werden nicht ausgeführt, solange sie eine Impulsdauer von < 1 sek. aufweisen. Das heißt, ein Befehl ausgelöst durch eine Zeitschaltuhr wird vom Motorsteuergerät Centralis Uno IB nicht ausgeführt. Weist der Zentralbefehl jedoch eine Impulsdauer > 1 sek. auf (z.B. ausgelöst durch eine Windautomatik) so wird ein Fahrbefehl ausgelöst obwohl der Schiebeschalter auf Position „0“ ist (Sicherheitsfunktion).

4.0 Frei wählbare Zwischenposition bei Centralis Uno IB

Mit dem Motorsteuergerät Centralis Uno IB haben Sie die Möglichkeit zwei frei wählbare Zwischenpositionen einzulernen.

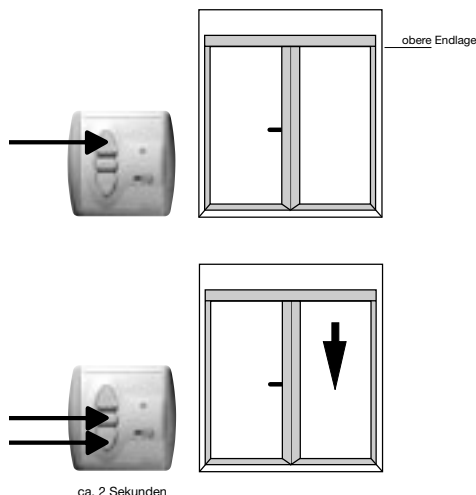
- Eine Zwischenposition ist einlernbar von der oberen Endlage Ihres Behanges (Behang ist geöffnet).
- Eine Zwischenposition ist einlernbar von der unteren Endlage Ihres Behanges (Behang ist geschlossen).

Um die Zwischenpositionen einzulernen wird die Laufzeit zwischen der unteren/oberen Endlage und der Zwischenposition abgespeichert.

4.1 Einlernen der Zwischenposition, die von der oberen Endlage mit einem Tastendruck angefahren werden soll.

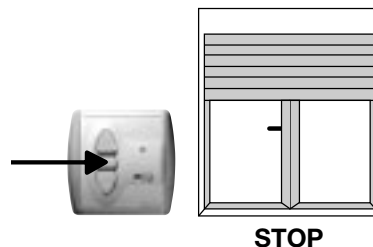
Fahren Sie den Behang in die obere Endlage. Drücken Sie nun so lange (ca. 2 Sekunden) gleichzeitig die AB- und STOP/IP-Taste an Ihrem Centralis Uno IB, bis der Behang in AB-Richtung fährt.

- die LED beginnt grün zu leuchten.



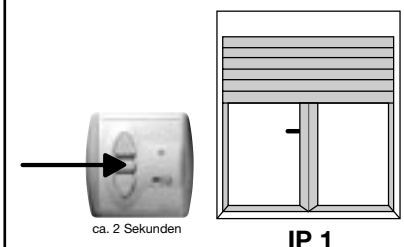
Stoppen Sie den Behang an der Position, die zukünftig als Zwischenposition aus der oberen Endlage angefahren werden soll.

- Ein Anpassen der gewünschten Position ist mit der AUF-, AB- oder STOP/IP-Taste möglich.



Drücken Sie nun die STOP/IP-Taste für ca. 2 Sekunden.
→ die LED erlischt.

- Die von der oberen Endlage anzufahrende Zwischenposition ist nun eingelernt.

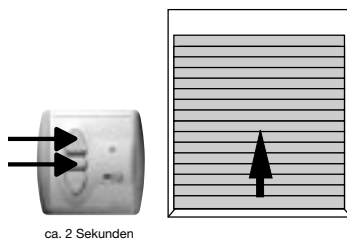
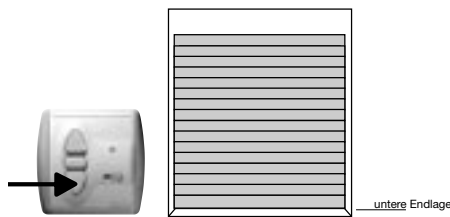


4.2 Einlernen der Zwischenposition, die von der unteren Endlage mit einem Tastendruck angefahren werden soll.

Fahren Sie den Behang in die untere Endlage.

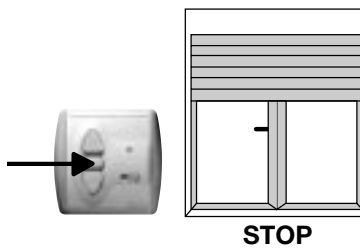
Drücken Sie nun so lange (ca. 2 Sekunden) gleichzeitig die AUF- und STOP/IP-Taste an Ihrem Centralis Uno IB, bis der Behang aufwärts fährt.

→ die LED beginnt grün zu leuchten.



Stoppen Sie den Behang an der Position, die zukünftig als Zwischenposition aus der unteren Endlage angefahren werden soll.

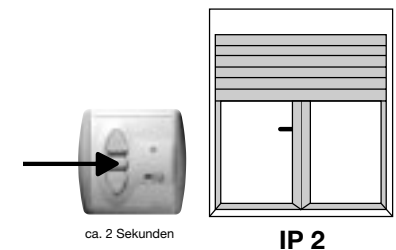
→ Ein Anpassen der gewünschten Position ist mit der AUF-, AB- oder STOP/IP-Taste möglich.



Drücken Sie nun die STOP/IP-Taste für ca. 2 Sekunden.

→ die LED erlischt.

→ Die von der unteren Endlage anzufahrende Zwischenposition ist nun einge-
lernt.



4.3 Aufrufen der eingelernten Zwischenposition

Um die entsprechende Zwischenposition aufzurufen, drücken Sie kurz die STOP/IP-Taste am Centralis Uno IB, während sich der Behang in der oberen oder unteren Endlage befindet.

4.4 Löschen der eingelernten Zwischenposition

Eine einmal eingelernte untere oder obere Zwischenposition kann auf zweierlei Arten gelöscht werden:

a.) Indem Sie eine neue untere oder obere Zwischenposition einlernen. Dies überschreibt die bereits programmierte Zwischenposition.

→ Hierzu gehen Sie wie unter Punkt 4.1 oder 4.2 beschrieben vor.

b.) Indem Sie die untere / obere Zwischenposition löschen ohne eine neue Zwischenposition einzulernen.

– Fahren Sie den Behang mit dem Centralis Uno IB in die untere oder obere Endlage.

– Drücken Sie nun kurz die STOP/IP-Taste.

→ Der Behang fährt die entsprechende Zwischenposition an. Warten Sie bis der Behang die Zwischenposition erreicht hat.

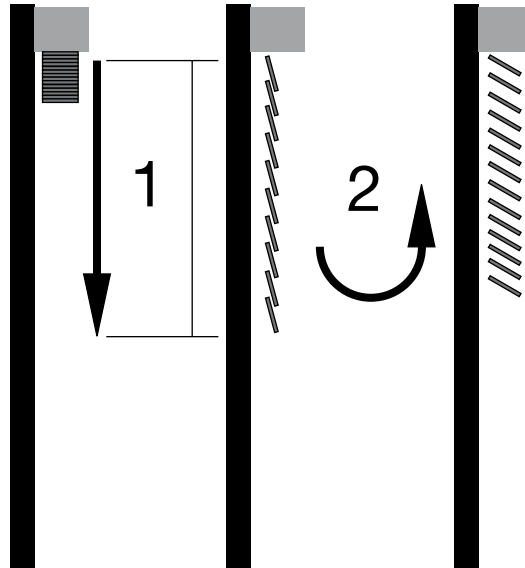
– Drücken Sie nun die STOP/IP-Taste bis die LED rot aufleuchtet (nach ca. 10 Sekunden).

Die Zwischenposition ist gelöscht.

5.0 Frei wählbare Zwischenposition bei Centralis Uno IB VB für Jalousien.

Mit dem Motorsteuergerät Centralis Uno IB VB für Jalousien sind wie bei Centralis Uno IB zwei frei wählbare Zwischenpositionen einlernbar.

Zwischenposition 1 bezeichnet man als Laufzeit, Zwischenposition 2 als Wendezeit.



5.1 Einlernen der Laufzeit (Zwischenposition 1)

Fahren Sie die Jalousie in die obere Endlage. Drücken Sie nun so lange (ca. 2 Sekunden) gleichzeitig die AB- und STOP/IP-Taste an Ihrem Centralis Uno IB VB, bis die Jalousie abwärts fährt.

→ die LED beginnt grün zu leuchten.

Stoppen Sie die Jalousie an der Position, die zukünftig als Zwischenposition aus der oberen Endlage angefahren werden soll.

→ Ein Anpassen der gewünschten Position ist mit der AUF-, AB- oder STOP/IP-Taste möglich.

Drücken Sie nun die STOP/IP-Taste für ca. 2 Sekunden.

→ die grüne LED erlischt.

Die Laufzeit ist somit ein-
gelernt.

5.2 Einlernen der Wendezeit (Zwischenposition 2)

Jalousie nach unten fahren, **bis die Lamellen geschlossen** sind.

STOP/IP-Taste und AUF-Taste solange gleichzeitig drücken, bis die Wendung der Lamellen beginnt. (ca. 2 Sekunden).

Gewünschte Lamellenposition mit den Tasten AUF und AB einstellen. Dies erfolgt ausschließlich im Tipp-Betrieb (d.h. bei loslassen der Taste stoppt der Behang). Die STOP/IP-Taste ist hierbei ohne Funktion.

Wenn die gewünschte Lamellenposition erreicht ist, die STOP/IP-Taste für ca. 2 Sekunden drücken.

→ die grüne LED erlischt.

5.3 Aufrufen der Funktionsfolge Laufzeit und Wendezeit

Um die Kombination aus Laufzeit und Wendezeit aufzurufen, drücken Sie kurz die STOP/IP-Taste am Centralis Uno IB VB, während sich die Jalousie in der oberen Endlage befindet.

Aufrufen der Wendezeit

Die Wendezeit kann in jeder beliebigen Position nach einem manuellen AB-Befehl (d.h. geschlossene Lamellen) durch kurzes drücken der STOP/IP-Taste aufgerufen werden.

5.4 Löschen der Funktionsfolge Laufzeit + Wendezeit

Eine einmal eingelernte Laufzeit/Wendezeit kann auf zweierlei Arten gelöscht werden:

- Indem Sie eine neue Laufzeit bzw. Wendezeit einlernen. Diese überschreibt die bereits programmierte Zwischenposition.
→ Hierzu gehen Sie wie unter Punkt 5.1 oder 5.2 beschrieben vor.
- Indem Sie die Laufzeit / Wendezeit löschen ohne eine neue Laufzeit / Wendezeit einzulernen.

Löschen der Laufzeit.

- Fahren Sie die Jalousie mit dem Centralis Uno IB VB in die obere Endlage.
- Drücken Sie nun kurz die STOP/IP-Taste.
→ Der Behang fährt in die entsprechende Zwischenposition.
- Drücken Sie nun die STOP/IP-Taste bis die LED rot aufleuchtet (nach ca. 10 Sekunden).
Die Laufzeit wurde gelöscht.

Ausschließliches Löschen der Wendezeit

- Fahren Sie die Jalousie in AB-Richtung.
Stoppen Sie den Behang an einer beliebigen Position.
- Drücken Sie nun kurz die STOP/IP-Taste.
→ Die Jalousie fährt die eingelernte Wendezeit aus.
- Drücken Sie nun die STOP/IP-Taste bis die LED rot aufleuchtet (nach ca. 10 Sekunden).
Die Wendezeit wurde gelöscht.

6.0 Centralis Uno IB VB Bedienergonomie

Für die Bedienung einer Jalousie gibt es grundsätzlich zwei verschiedene Arten der Bedienergonomie.

Europäische Bedienergonomie

- Kurzes Antippen der AUF- oder AB-Taste.
→ es wird entsprechend der Länge des Tastendrucks eine Wendung ausgeführt. (Tipp-Betrieb).
- Langes Antippen der AUF- oder AB-Taste.
→ es wird ein Auf- oder Ab-Fahrbehl ausgeführt. (Rast-Betrieb).

US-Bedienergonomie

- Kurzes Antippen der AUF- oder AB-Taste.
→ es wird ein Auf- oder Ab-Fahrbehl ausgeführt. (Rast-Betrieb).
- Langes Antippen der AUF- oder AB-Taste.
→ es wird eine Wendung der Lamellen ausgeführt. (Tipp-Betrieb).

Im Auslieferungszustand ist die Europäische Bedienergonomie eingestellt.

7.0 Umstellen der Bedienergonomie

Um die Bedienergonomie umzustellen, muss nach einer Netzunterbrechung am Motorsteuergerät Centralis Uno IB VB innerhalb von 30 sek. für 5 sek. die STOP/IP-Taste gedrückt werden.

IC 05.00.02.185-190 709 659 E 5/00 © by SOMFY GmbH · Felix-Wanke-Str. 50 · 72108 Rottenburg/N. · Tel.: 074 72/9 30-0 · Fax: 074 72/9 30-9 · e-mail: service@somfy.de
In Österreich: Johann-Herbst-Str. 23 · 5061 Elisabethen-Glasenbach · Tel.: ++43 (0)6 62/62 53 08 · Fax: ++43 (0)6 62/62 53 08 22 · e-mail: office@somfy.at